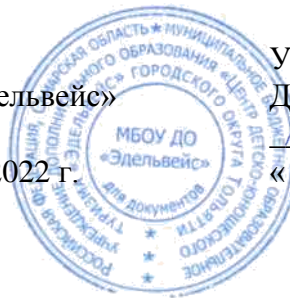


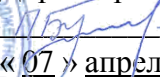


РАССМОТРЕНО  
Советом МБОУ ДО «Эдельвейс»

Протокол № 1 от 07.04.2022 г.



УТВЕРЖДАЮ  
Директора МБОУ ДО «Эдельвейс»

 П.Н. Булгаков  
«07» апреля 2022 г.

**ОТЧЕТ О РЕЗУЛЬТАТАХ  
САМООБСЛЕДОВАНИЯ ДЕЯТЕЛЬНОСТИ  
МБОУ ДО «ЭДЕЛЬВЕЙС»  
за 2021 год**

Отчет о результатах самообследования деятельности  
муниципальное бюджетное образовательное учреждение дополнительного образования «Центр  
детско-юношеского туризма «Эдельвейс» городского округа Тольятти  
за 2021 год (по состоянию на 08.04.2022 год)

Самообследование проведено с целью обеспечения доступности и открытости информации о деятельности муниципального бюджетного образовательного учреждения дополнительного образования «Центр детско-юношеского туризма «Эдельвейс» городского округа Тольятти.

Отчёт о результатах самообследования содержит в себе информацию о состоянии дел в учреждении за 2021 год и включает:

1) аналитическую часть, содержащую оценку образовательной деятельности, системы управления учреждения, содержания и качества подготовки учащихся, организации учебного процесса, качества ресурсного обеспечения (кадрового, методического, библиотечно-информационного обеспечения, материально-технической базы), функционирования внутренней системы оценки качества образования, а также цели и задачи на 2021 год;

2) результаты анализа показателей деятельности МБОУ ДО «Эдельвейс».

#### Общие сведения о МБОУ ДО «Эдельвейс»

|  |  |
|--|--|
| Название образовательной организации         | муниципальное бюджетное образовательное учреждение дополнительного образования «Центр детско-юношеского туризма «Эдельвейс» городского округа Тольятти (МБОУ ДО «Эдельвейс») |
| Учредитель                                   | Муниципальное образование – городской округ Тольятти в лице администрации городского округа Тольятти   |
| Год основания                                | 1988 г. – Приказ отдела народного образования облисполкома № 569 от 14.09.1988 «Об открытии Тольяттинской городской станции юных туристов»                                   |
| Юридический адрес                            | 445039, Российская Федерация, Самарская область, город Тольятти, бульвар Гая, 14   |
| Телефон                                      | 8 (88482) 30-09-71   |
| E-mail                                       | <a href="mailto:tour@edu.tgl.ru">tour@edu.tgl.ru</a>   |
| Адрес сайта                                  | <a href="http://centrtur-tlt.ru">http://centrtur-tlt.ru</a>  |
| ФИО руководителя                             | Булгаков Петр Николаевич   |
| Лицензия                                     | Серия 63ЛО1, номер 0001716, дата выдачи: 26 октября 2015 года кем выдана: министерством образования и науки Самарской области  |
| Устав организации                            | Утвержден распоряжением заместителя мэра городского округа Тольятти от 24.08.2015 № 6094-р/3, изменения в устав от 30.03.2021 № 2335-р/3                                     |
| Свидетельство о государственной аккредитации | Приказ 7-ак от 17.06.2010 г. Министерства образования и науки Самарской области  |

### 1. Аналитическая часть

**Жизнь «Эдельвейса»** - эта целая эпоха событий, плеяда имен, титулов, званий и побед. А началась история в 1981 году, когда группа энтузиастов положила начало развитию туризму города и была открыта городская станция юных туристов.

Как вехи в летописи центра занимают место события и люди, начинающиеся со слова «первый». Первый тренер, первые дети, первые соревнования, первые чемпионы. Так, первый десяток детей, первые сторожилы туризма – Барбаш Людмила Николаевна, Поматилова Наталья Алексан-

дровна и огромное желание работать для детей - вот, пожалуй, и все, что являл собой центр в первые годы своего существования. В основе, которой лежала спортивная и физическая подготовка детей, укрепление их здоровья, нравственное воспитание и обучение юных спортсменов, привлечение все большего числа занимающихся к здоровому образу жизни.

Были заложены первые традиции и основные направления деятельности. Зимние восхождения на Молодецкий курган и гору Шишка, районные и городской туристские слеты школьников, слет кружковцев «Золотая осень». Успешно функционировала турбаза Центра на территории Национального парка Самарская Лука.

С 1992 года станция получила новый статус - Центр детско-юношеского туризма. Сформировался работоспособный костяк коллектива.

Из стен Центра выделился Детско-юношеский клуб спортивного ориентирования «Абрис», Центр авторской песни, ЦДЮТ «Траверс» Комсомольского р-на.

2007 год центр изменил вид, став детско-юношеской спортивной школой № 13 «Эдельвейс». В 2010 год школа изменила вид, став центром детского и юношеского туризма и экскурсий «Эдельвейс».

Получили дальнейшее развитие туристские традиции:

- ежегодные летние и зимние восхождения на высочайшую точку Европы – гору Эльбрус;
- проведение спелео-водных лагерей в республике Башкортостан;
- проведение водных походов по Самарской области, Уралу;
- проведение пеших походов степенных и категорийных до второй категории сложности в Приэльбрусье, Самарской области;
- ежегодное участие в областном слете юных туристов и краеведов.

В целях эффективной организации деятельности образовательных учреждений по реализации стратегических направлений системы образования на протяжении 9 лет центр является ответственным исполнителем по решению муниципальных задач (Приказ ДО № 274-пк/3.2 от 26.08.2021 г. «О проведении городских мероприятий для обучающихся в 2020-2021 году»).

#### **Мероприятия патриотической направленности:**

- *организация и проведение районного и городского этапов «Школы безопасности»*  
(**2018-2019 уч.г.** – городской этап – 18 команд, 144 участника, на XIX региональных соревнованиях учащихся Самарской области «Школа безопасности – 2019» команда МБОУ ДО «Эдельвейс» заняла 1 общекомандное место; **2019-2020 уч.г.** – городской этап – 14 команд, 112 участников, **2020-2021 уч.г.** на XX региональных соревнованиях учащихся Самарской области «Школа безопасности – 2021» команда МБОУ ДО «Эдельвейс» заняла 5 общекомандное место; **2021-2022 уч.г.** – городской этап – 12 команд, 96 участников).
- *городские соревнования «Юный спасатель»*  
(**2018-2019 уч.г.** – 10 команд, 60 участников, **2020-2021 уч.г.** – 8 команд, 32 участника).
- *военно-спортивная игра «Зарница» и «Зарница Поволжья»*  
(**2018-2019 уч.г.** - организаторы зонального (городского) этапа военно-спортивной игры «Зарница» - 12 команд, 120 человек и областной военно-спортивной игры «Зарница Поволжья» среди обучающихся общеобразовательных организаций Самарской области – 9 команд, 90 человек; **2020-2021 уч.г.** - организация и проведение районного этапа областной военно-спортивной игры «Зарница» в рамках социального проекта «Надежда наций» среди учащихся 5 и 10 классов образовательных учреждений Самарской области – 12 команд, 120 человек)

- *городской этап областных соревнований патриотических объединений по пулевой стрельбе (2018-2019 уч.г. – 27 команд, 148 человек; 2020-2021 уч.г. - не были проведены в связи с неблагоприятной эпидемиологической ситуацией в условиях распространения новой коронавирусной инфекции, приказ ДО от 26.08.2021 №274-пк/3.2);*
- *профильный сбор «Защитники Отечества» (2015-2016 уч.г. - 362 участника; 2020-2021 уч.г. – 10 школ, 150 участников);*
- *учебные сборы «К защите Родины готовы!» (2018-2019 уч.г. – декабрь месяц – 437 участников, февраль месяц – 385 участников, май месяц – 394 участника; 2020-2021 уч.г. – февраль месяц – 100 участников);*
- *городские соревнования по кроссовой стрельбе (2018-2019 уч.г. – 25 команд, 138 человек; 2020-2021 уч.г. - не были проведены в связи с неблагоприятной эпидемиологической ситуацией в условиях распространения новой коронавирусной инфекции, приказ ДО от 24.08.2020 № 215-пк/3.2)*
- *месячник военно-патриотической работы «Я-патриот России» - акция «Живые цветы на снегу»*
- *проведение мероприятий, посвященных празднованию Дня Победы в Великой Отечественной войне*

#### **Мероприятия физкультурно-спортивной направленности:**

- *муниципальный этап «Президентские состязания» (2018-2019 уч.г. – 27 команд, 162 участника)*
- *муниципальный этап Всероссийских спортивных игр школьников «Президентские спортивные игры» (2019 – 2020 уч.г. – 35 команд, 280 участников, 2021 – 2022 уч.г. – 37 команд, 222 участника)*
- *туристский поход с проверкой туристских навыков в рамках Всероссийского физкультурно-спортивного комплекса «Готов к труду и обороне» (2016 г – 1020 чел, 2017 г – 836 чел, 2018 г – 764 чел, 2019 г – 725 чел)*
- *участие в мероприятии «Лыжня России-2021»*
- *участие в городской легкоатлетической эстафете, посвящённой Дню Победы в Великой Отечественной войне*

#### **Режим работы Центра**

Режим работы работников Центра устанавливается на основании п. 4 Правил внутреннего трудового распорядка, приказа Центра № 60 - ОД от 01.11.2021 года.

Деятельность Центра осуществляется в условиях деловых отношений с соответствующими органами управления образования, физической культурой и спортом: спортивными федерациями, ассоциациями, союзами, общественными физкультурно-спортивными организациями.

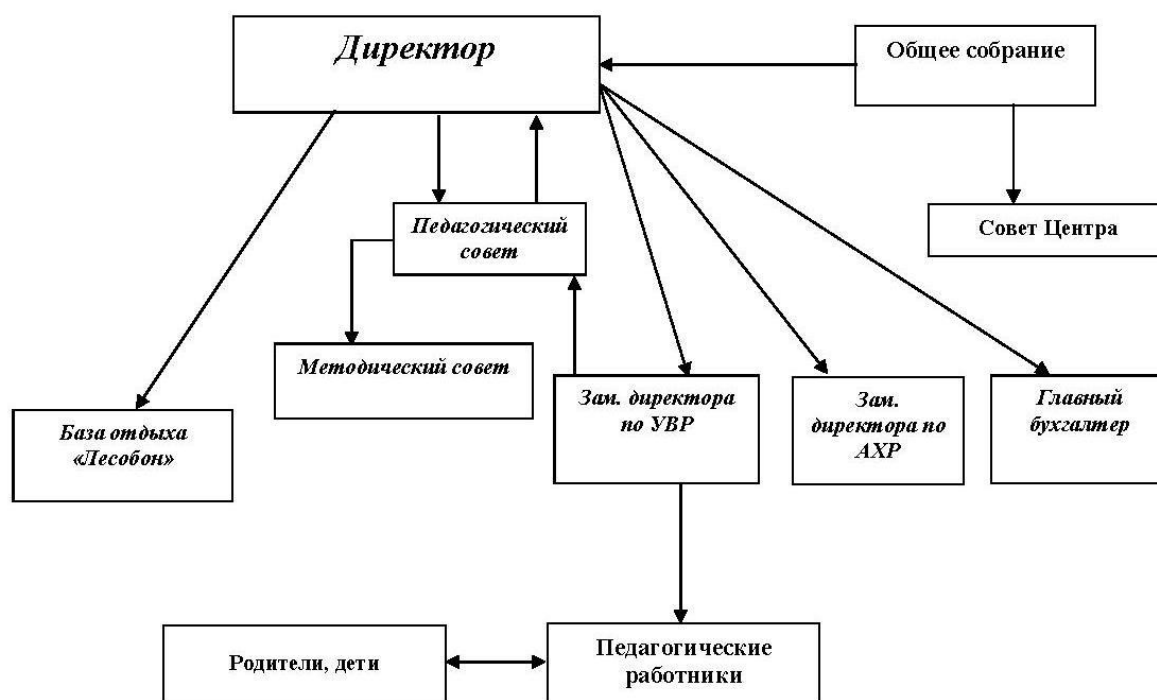
Управление Центром осуществляется в соответствии с законодательством Российской Федерации и уставом, строится на принципах единоначалия и самоуправления. Органами самоуправления в Центре являются:

- общее собрание работников учреждения;
- совет Центра;
- педагогический совет.

Основными формами **самоуправления** в Центре является общее собрание центра, Совет центра, педагогический совет.

Непосредственное руководство Центром осуществляет директор, назначенный Учредителем в установленном порядке.

#### СИСТЕМА УПРАВЛЕНИЯ



## 1.2. Характеристика состава обучающихся

В текущем году количество обучающихся 2405, на протяжении трех лет неизменно.

| Направленность          | Всего обучающихся | Из них     |    |               |                  |         | Особый контингент<br>(из общего количества) |                               | Количество обучающихся |               |
|-------------------------|-------------------|------------|----|---------------|------------------|---------|---|-------------------------------|------------------------|---------------|
|                         |                   | СОГ        | НП | УТ до 2-х лет | УТ свыше 2-х лет | СС, ВСМ | Обучающиеся с ОВЗ                           | Детей сирот и детей инвалидов | На начало года         | На конец года |
| Физкультурно-спортивная | 894               | 894        |    |               |                  |         |   |                               | 947                    | 894           |
| Туристско-краеведческая | 1237              |            |    |               |                  |         |   |                               | 1124                   | 1237          |
| Художественная          | 96                |            |    |               |                  |         |   |                               | 105                    | 96            |
| Техническая             | 178               |            |    |               |                  |         |   |                               | 229                    | 178           |
| <b>Итого</b>            | <b>2405</b>       | <b>894</b> |    |               |                  |         |   |                               | <b>2405</b>            | <b>2405</b>   |

Рассматривая динамику роста комплектования контингента Центра, где с 2017-2405 человек, можно сделать вывод о том, что программы, по которым работает Центр, соответствует интересам и потребностям детей в области физической культуры и спорта, туристско-краеведческой, художественной, технической направленностей свидетельствует о выполнении социального заказа.

Количество групп и обучающихся центра имеют тенденцию к постепенному росту или уменьшению по разным направленностям, в зависимости от степени бюджетного финансирования, наличия достаточной материально-технической базы, исходя из потребности социума и возможностей центра. В 2020-2021 учебном году уменьшилось количество обучающихся по физкультурно-спортивной направленности, а увеличилось количество по туристско-краеведческой направленности, в связи с переходом на ПФДО.

### **1.3. Информация о продолжении обучения обучающихся центра**

Сохранность обучающихся в центре в течение учебного года показывает заинтересованность детей видом деятельности, квалификацией тренеров-преподавателей, педагогов дополнительного образования. В 2021 – 2022 учебном году количество детей по сравнению с прошедшим годом осталось на прежнем уровне до 2405 обучающихся. В связи с запросами детей и родителей в центре в течение текущего года реализовались 28 дополнительных образовательных программ по 4 направленностям.

Сохранность контингента обучающихся за два прошедших года составила 100 %.

## **2. Цели и результаты развития центра**

Социальный запрос на образовательные услуги сегодня достаточно высок.

Цель образования – формировать у подрастающего поколения такую картину мира, которая бы обеспечивала ориентацию личности в различного рода ситуациях, давать каждому необходимые средства для профессионального самоопределения.

Исходя из долгосрочной перспективы развития Центра, каждый учебный год ставились взаимосвязанные цели и задачи:

### **Цели и задачи центра на отчетный период.**

**Цель: развитие мотивации личности к познанию и творчеству, реализация дополнительных образовательных программ и услуг в интересах личности, общества, государства**

**Задачи:**

Основные задачи Центра:

- обеспечение гражданско-патриотического воспитания детей;
- выявление и развитие творческого потенциала одаренных детей;
- профессиональная ориентация детей;
- создание и обеспечение необходимых условий для личностного развития, укрепления здоровья, профессионального самоопределения и творческого труда детей;
- подготовка спортсменов высокого класса в соответствии с федеральными стандартами спортивной подготовки;
- адаптация детей к жизни в обществе;
- формирование общей культуры детей;
- организация содержательного досуга детей;
- удовлетворение потребности детей в художественно-эстетическом и интеллектуальном развитии, а также в занятиях физической культурой и спортом.

### **Оценка степени достижения целей центра за отчетный период**

Достижение целей на среднесрочную перспективу, определенных программой развития центра, позволяет достичь конкретных результатов в образовательном процессе. Среди них наиболее значимыми являются:

- повышение заинтересованности родителей и обучающихся для личностного развития, укрепления здоровья и профессионального самоопределения, творческого труда детей, социализации личности в обществе, формирование общей культуры, в организации содержательного досуга;
- увеличение качества дополнительного образования: достижение спортивных успехов соответственно способностям, развитие высших спортивных достижений;

## Результаты деятельности

Итогом освоения образовательных программ центра обучающимися служит выполнение ее годового плана, контрольно-переводных нормативов и спортивных разрядов согласно годов обучения.

В соответствии с уставом центра установлена система оценок, ее форма и порядок оценки динамики роста физических качеств обучающихся и основания их перевода по годам обучения. Центр ежегодно проводит промежуточную аттестацию обучающихся – контрольно-переводные нормативы.

| Год обучения | Степень выполнения годового плана – графика (количество недель) |       |       |       | Положительная динамика показателей развития физических качеств занимающихся |                  |                  |                  | Наличие воспитанников, выполнивших разряд по окончании этапа подготовки |            |            |         |
|--------------|---|-------|-------|-------|---|------------------|------------------|------------------|---|------------|------------|---------|
|              | 32  | 33–36 | 37–46 | 47–52 | 3 – 3,59 балла  | 3,6 – 4,24 балла | 4,25 – 4,5 балла | 4,51 – 5,0 балла | Массовые разряды  | 2-й разряд | 1-й разряд | КМС, МС |
| 2018-2019    |   |       | 46    |       |   |                  |                  | 4,7              | 36  | 7          | 3          | 5       |
| 2019-2020    |   |       | 46    |       |   |                  |                  | 4,6              | 17  | 1          | 2          | -       |
| 2020-2021    |   |       | 46    |       |   |                  |                  | 4,6              | 11  | 2          | -          | -       |

### Достижение воспитанников (за последние три года)

Анализ динамики достижений обучающихся в соревнованиях и подготовки спортивных разрядов показывает, что средства, методы и организационные формы соответствуют возрасту, интересам и потребностям обучающихся.

На протяжении последних лет центр готовит спортсменов по спортивному туризму, спортивному ориентированию высших разрядов, сборной области, города, что показывает стабильную, четко спланированную, хорошо организованную работу МБОУ ДО «Эдельвейс».

За период с **2017** по **2022** года было подготовлено:

МС – 7 человека

КМС – 25 человека

1 разряда – 226 человек

Второго разряда – 120 человек

Массовых разрядов – 1006 человек

**В 2021 году обучающиеся центра становились неоднократными победителями и призерами на мероприятиях в различных направленностях:**

- физкультурно – спортивная**

Соревнования Самарской области (дистанция-пешеходная (залы)) по спортивному туризму «Рождественские старты», 13-14.02.2021, г.о. Самара – **3 место**. Количество участников – 5 человек.

Первенство Самарской области (дистанции-лыжные) по спортивному туризму, 20-21.02.2021, УСЦ «Чайка» п. Управленческий – **1, 2 место**. Количество участников – 2 человека.

Соревнования Самарской области (дистанция - на средствах передвижения - велосипеды) по спортивному туризму, 18.04.2021, пос. Жигулевское Море г.о. Тольятти, **1 место – 2, 2 место - 1, 3 место – 1**. Количество участников – 6 человек.

Чемпионат и первенство Приволжского федерального округа по спортивному ориентированию, 23-25.04.2021, пос. Прибрежный Самарская область, **1 место – 2, 2 место - 2, 3 место – 1**. Количество участников – 17 человек.

Соревнования Самарской области, посвященные памяти Р. Копелевич (дистанция – пешеходная) по спортивному туризму, 29-30 мая 2021, п. Управленческий, УСЦ «Чайка», **1 место – 5, 2 место 3, 3 место – 3**. Количество участников – 27 человек.

Первенство Самарской области (дистанция-пешеходная) по спортивному туризму, 12-13.06.2021, м.р. Красноярский, с. Малая Царевщина, **1 место – 2, 2 место - 1, 3 место – 2**. Количество участников – 19 человек.

Чемпионат и первенство Приволжского федерального округа по спортивному ориентированию, 25-27.06.2021, г. Нижний Новгород, **1 место – 2, 2 место - 1**. Количество участников – 11 человек.

Открытый Чемпионат и Первенство Ульяновской области по спортивному ориентированию «Памяти Анны Аристовой», 9-11.07.2021, Ульяновская область, **1 место – 3, 2 место - 7, 3 место – 6**. Количество участников – 12 человек.

Чемпионат и первенство Самарской области по спортивному ориентированию, 05.09.2021, г. Самара, мкрн Жилгородок, **2 место**. Количество участников – 14 человек.

Соревнования Самарской области (дистанция-пешеходная) «Золотая осень» по спортивному туризму, 25-26.09.2021, м.р. Волжский, УСЦ «Чайка», **1 место – 3, 2 место - 2, 3 место – 4**. Количество участников – 38 человек.

Областной туристский фестиваль «Туриада 2021», 25-26.09.2021, м.р. Волжский, УСЦ «Чайка», **1 место – 1, 2 место - 2, 3 место – 1**. Количество участников – 35 человек.

Первенство Самарской области (дистанция-водная) по спортивному туризму, 21.06.2021, м.р. Ставропольский, с. Жигули, **1 место – 4, 2 место - 3, 3 место – 3**. Количество участников – 16 человек

Соревнования Самарской области (дистанция-пешеходная), по спортивному туризму, 20-21.06.2021, м.р. Ставропольский, с. Жигули, **1 место – 2, 2 место - 1, 3 место – 1**. Количество участников – 19 человек.

Соревнования Самарской области (дистанция-на средствах передвижения-велосипеды) по спортивному туризму, 18.06.2021, м.р. Ставропольский, с. Жигули, **3 место**. Количество участников – 11 человек.

- ***туристско-краеведческая направленность***

Окружной краеведческий интернет-конкурс «Самарский интерим 2021», посвященный 170-летию Самарской губернии

Смотр-конкурс среди обучающихся МБОУ ДО «Эдельвейс» городского округа Тольятти 2020-2021 учебный год. Количество участников – 84 человека. **1, 2, 3 место**.

Туристско-краеведческий проект «Жигулевский барсик». Выполнило норматив – 14 обучающихся.

- ***художественная направленность***

Городской конкурс плакатов «Азбука здоровья» социокультурного проекта «Здоровый Тольятти». Количество участников – 23 человека.

Всероссийский детский творческий конкурс «Удивительный мир животных». Количество участников – 30 человек. **1 место – 10, 2 место – 18**.

Всероссийский детский творческий конкурс «Планета знаний». Количество участников – 3 человека. **1 место – 2, 2 место – 1**.

Всероссийский зоо-просветительский конкурс детского рисунка «НАРИСУЙ КОТА». Количество участников – 3 человека. **1 место – 1**.

Всероссийский детский конкурс рисунков и декоративно-прикладного творчества «Мир цветов». Количество участников – 8 человека. **1 место – 7, 2 место – 1**.

Всероссийский детский конкурс декоративно-прикладного творчества «Путь к звездам». Количество участников – 8 человека. **1 место – 6, 2 место – 11**.



**Достижения учащихся МБОУ ДО «Эдельвейс»  
в соревнованиях различного уровня**

| Количество мест | 2019-2020 учебный год |           |         | 2020-2021 учебный год |           |         | 2021-2022 учебный год |           |         |
|-----------------|-----------------------|-----------|---------|-----------------------|-----------|---------|-----------------------|-----------|---------|
|                 | Муниц.                | Регионал. | Всерос. | Муниц.                | Регионал. | Всерос. | Муниц.                | Регионал. | Всерос. |
|                 | 169                   | 64        | 18      | 68                    | 25        | -       | 105                   | 133       | 8       |

### 2.5. Участие обучающихся в массовых формах работы, организуемых центром

Для решения задач спортивной подготовки, мотивации и заинтересованности учащихся, выявления у них индивидуальных способностей, была проведена большая работа по организации и проведению спортивно-массовых мероприятий:

| Форма   | Территориальный уровень |        |                       |        |                      |        |                     |        |
|---|-------------------------|--------|-----------------------|--------|----------------------|--------|---------------------|--------|
|   | Учрежденческий, кол-во  |        | Муниципальный, кол-во |        | Региональный, кол-во |        | Федеральный, кол-во |        |
|   | мероприятия             | кол-во | мероприятия           | кол-во | мероприятия          | кол-во | мероприятия         | кол-во |
| Досуговые, развлекательные акции, праздники, концерты |                         |        | 2                     | 200    |                      |        |                     |        |
| Летние профильные отряды                              | -                       | -      | 12                    |        |                      |        |                     |        |
| Профильные смены (онлайн, очно)                       | 25                      | 1500   | 7                     | 250    |                      |        |                     |        |
| Экскурсии, походы, соревнования                       |                         |        | 18                    | 185    | 7                    | 94     | 1                   | 9      |
| Соревнования и конкурсы, проводимые центром           |                         |        | 14                    | 1231   |                      |        |                     |        |

В 2021 года была организована и проведена спортивно-массовая работа (мероприятия, соревнования, походы, экскурсии и др.) по различным уровням. Традиционными из них стали:

#### учрежденческий уровень

- интерактивные площадки на 01 сентября посвященные празднику «День знаний»
- мероприятия на базе МБУ в рамках «Дней здоровья», мастер-классы по всем направлениям Центра
- смотр - конкурс среди обучающихся центра

#### муниципальный уровень

- кубок г.о. Тольятти по спортивному туризму (дистанции - пешеходные);
- кубок г.о. Тольятти по комбинированному туризму (дисциплина - дистанции);
- чемпионат и первенство г.о. Тольятти по спортивному туризму (дистанции - лыжные);
- Традиционный городской слет туристов «Золотая осень»;
- чемпионат и первенство г.о. Тольятти по спортивному туризму (дистанции-пешеходные);
- «Поход с проверкой туристских навыков» в рамках Всероссийского физкультурно – спортивного комплекса «Готов к труду и обороне»;

#### региональный уровень

- чемпионат Самарской области по спортивному туризму (дистанции - лыжные);
- областной слет юных туристов и краеведов Самарской области.

учебно – тренировочные сборы и походы в регионах России: Самарская область, Западный и Центральный Кавказ, Алтай, Карелия, Южный Урал, Восточные Саяны, Байкал, Крым.

Большое значение в деятельности центра имеет работа по организации занятости детей в каникулярное время. За 2021 год учреждением было организовано 7 онлайн конкурсов и викторин, участниками которых стали более 250 обучающихся школ города Тольятти и Самарской области.

Так же за период дистанционного режима обучения и онлайн-смен в каникулярные периоды было организовано и проведено более 15 онлайн-экскурсий по улицам города, городскому музейному комплексу «Наследие», вершинам Жигулевских гор, более 10 онлайн-мастер классов с педагогами и тренерами центра.

Так же на базах дошкольных образовательных и общеобразовательных учреждений города проведены открытые мастер-классы по спортивному ориентированию в квадрате более чем для 200 ребят. Целью мероприятий было знакомство детей с таким видом спорта как спортивное ориентирование.

## **2.6. Результаты внешнего контроля деятельности центра**

За отчетный период были проведены следующие проверки:

1. Проверка по исполнению законодательства в сфере противодействия терроризму Прокуратурой Автозаводского района г.о. Тольятти

По результатам проверок все нарушения были устранены

## **3. Содержание и технологии образовательного процесса**

### **3.1. Описания содержания и технологий образовательного процесса:**

#### **Содержание образования**

В 2020-2021 учебном году МБОУ ДО «Эдельвейс» г.о. Тольятти ведется обучение по 16 образовательным программам следующих направленностей: физкультурно-спортивная, туристско-краеведческая, художественная, техническая.

Дополнительные образовательные программы являются неотъемлемой частью концепции развития центра и дают возможность каждому ребенку обучаться исходя из его интересов и желаний.

Организация образовательно-воспитательного, учебно-тренировочного процессов предусматривается по всем программам в течение календарного года и все программы рассчитаны на 46 учебных недель.

#### Программы физкультурно-спортивной направленности:

✓ «Азбука спортивного туризма», возраст 7-10 лет, 3 часа в неделю. Приобретение основных знаний о своем крае, технике и тактике туризма, ориентирования на местности, ведении наблюдений и исследований.

✓ "Спортивный туризм", возраст 11-18 лет, 3 часа в неделю. Способствует развитию физических качеств и всесторонне развитой личности средствами спортивного туризма, создание условий для самореализации, социальной адаптации, оздоровления и творческого развития личности.

✓ «Основы спортивного ориентирования», возраст 7-10 лет, 3 часа в неделю. Обучает ориентированию по карте, с использованием компаса, ребенок получает начальные знания о прохождении различных дистанций по ориентированию.

✓ "Спортивное ориентирование", возраст 11-18 лет, 3 часа в неделю. Формирование здоровой, всесторонне-образованной и развитой личности посредством занятий спортивным ориентированием.

#### Программы туристско-краеведческой направленности:

✓ "Собираемся в поход", возраст 6-7 лет, 5 часов в неделю. Развитие познавательной деятельности, оздоровление молодого поколения посредством спортивных игр и путешествий, знакомящих с культурой, историей, природой родной страны.

✓ «Юные туристы-краеведы», возраст 7-18 лет, 3/5 часов в неделю. Способствует развитию двигательной, функциональной и познавательной активности, укреплению здоровья, психическо-

му и физическому оздоровлению организма в процессе туристско-познавательной деятельности, творческой и исполнительской активности в процессе освоения краеведческого материала.

✓ «Юные туристы-спасатели», возраст 7-18 лет, 3/5 часов в неделю. Способствует формированию разносторонне развитой личности по средствам спортивного туризма и спасательного многоборья, личностному профессиональному и жизненному самоопределению через создание условий для реализации «профессиональных проб» в сфере спортивно-туристской, туристско-краеведческой и спасательной деятельности.

✓ "Шаги в туризм", возраст 7-10 лет, 5 часов в неделю. Изучение основных туристско-краеведческих и туристско-спортивных понятий. Программа имеет общекультурный характер и направлена на овладение начальными знаниями в области истории и культуры Самарского края, его природном наследии средствами спортивного туризма.

✓ "Нескучный туризм", возраст 11-18 лет, 5 часов в неделю. Освоение различных видов туризма, знакомство с туристскими маршрутами Самарской области и России-водными, пешими, лыжными, горными и другими. Закрепление туристских навыков жизни в природных условиях и ориентирования на местности, участие в туристских походах, соревнованиях и экскурсиях.

✓ "В мире ориентиров", возраст 7-10 лет, 5 часов в неделю. Формирует интерес к занятиям ориентированием, знакомит с основными элементами и видами спортивного ориентирования.

✓ "Азы ориентирования", возраст 11-18 лет, 5 часов в неделю. Создание условия для формирования здоровой, всесторонне образованной и развитой личности посредством занятий спортивным ориентированием, в котором участники самостоятельно, при помощи карты и компаса должны пройти заданное число контрольных пунктов (КП), расположенных на местности.

#### Программы художественной направленности:

✓ «Мир искусства», возраст 8-13 лет, 3 часа в неделю. Программа направлена на формирование и развитие творческих способностей детей, создание красивых и оригинальных изделий в процессе изучения основ декоративно-прикладного искусства, развитие креативного мышления.

✓ «Мир дизайна», возраст 8-13 лет, 3 часа в неделю. Программа водит ребёнка в удивительный мир творчества и дает возможность поверить в себя, в свои творческие способности. На занятиях дети учатся создавать свои дизайнерские объекты, находить новое применение знакомым предметам, по новому их оформлять и употреблять в быту. Воспитывает усидчивость, терпение, внимательность, старательность.

#### Программы технической направленности:

✓ "Техническое моделирование", возраст 7-11 лет, 3 часа в неделю. Формирование творческого потенциала посредством конструирования и моделирования поделок и макетов из бумаги и других материалов.

✓ "Основы радиоспорта", возраст 7-10 лет, 3 часа в неделю. Формирование основных знаний и умений в области спортивной радиопеленгации и продуктивной работы с приемно-передающей радиотехникой.

✓ «Спортивная радиопеленгация», возраст 11-18 лет, 3 часа в неделю. Формирует технические и тактические навыки спортивного радиоориентирования и спортивной радиопеленгации. Нахождение за ограниченное время, заданное количество передатчиков, самостоятельно пользуясь картой, компасом, приемно-передающей техникой.

### **3.2. Характеристика платных образовательных услуг**

В 2021 году платные образовательные услуги оказывались в соответствии с «Положением об оказании платных услуг» и «Прейскурантом цен и тарифов на платные дополнительные услуги МБОУДО «Эдельвейс», определенными в соответствии с Решением Думы городского округа То-

льятти от 15. 06. 2011г. (ред. от 18.09.2019) №570 «Положение о порядке установления тарифов на услуги (работы), предоставляемые муниципальными предприятиями и учреждениями городского округа Тольятти на платной основе, и порядке их оказания».

Общее количество обучающихся по платным образовательным услугам составило 387 обучающихся в 25 группах.

Утверждены тарифы на 15 платных дополнительных услуг в т. ч.: 6 услуг образовательного характера, 9 – услуг организационного характера.

В рамках образовательной деятельности в течение года населению города активно предоставлялись платные иные услуги (организация туристского слета, организация туристского похода, мастер-классы) в которых приняло участие 1374 человека, направленные на организацию занятости и досуга детей и подростков, их социальную адаптацию, приобщение к сфере спорта и организованного отдыха.

### 3.3. Методическое обеспечение образовательного процесса

| Вид методической работы    | Уровни                         |   |                              |
|----------------------------|--------------------------------|---|------------------------------|
|                            | Не ниже учрежденческого уровня | Не ниже муниципального (окружного) уровня | Не ниже регионального уровня |
| Информационно-методическая | +                              | +   | +                            |
| Консультационная           | +                              | -   | -                            |
| Инструктивная              | +                              | +   | +                            |
| Обучающая                  | +                              | +   | +                            |
| Научно-исследовательская   | -                              | -   | -                            |
| Методическая продукция     | +                              | +   | +                            |
| Итого                      | 5                              | 4   | 4                            |

Методическое обеспечение центра направлено на:

- создание различных видов методической продукции, необходимой для осуществления образовательного процесса;
- оказание методической помощи тренерам-преподавателям, педагогам дополнительного образования через информирование обучение, консультирование;
- сопровождение, обобщение и распространение инновационного педагогического опыта работы тренеров-преподавателей, педагогов дополнительного образования;
- информирование, инструктирование, обучение педагогических работников г. о. Тольятти, Самарской области.

**I. Информационно-методическая работа** осуществляется по следующим направлениям и уровням:

учрежденческий уровень:

1) Обеспечение коллектива учебной, методической и нормативно-правовой литературой:

-наличие библиотеки (600 экземпляров книг, журналов, карт, схем и др.);

2) Создание и пополнение информационно-методического банка по актуальным вопросам деятельности учреждения.

Разделы:

-«Медиатека» (видеофильмы: «Самая глубокая пещера мира-«Воронья», «Турклуб «Барс», «Туризм в школе», «Скалолаз», «Жигулевская кругосветка» и др.);

-«Нормативно-правовая документация»;

-«Методические материалы в помощь тренерам-преподавателям» (тематические папки).

3) Работа информационных стендов:

-постоянно действующий информационный стенд, обеспечивающий своевременные указания, разъяснения, рекомендации, инструкции, передачу необходимой информации педагогическим работникам;

-стенд «Лето», освещающий вопросы о предстоящих походах, соревнованиях, полевых лагерях, учебно-тренировочных сборах и т.д.

муниципальный (окружной) уровень:

1) Размещение на сайте департамента образования администрации г. о. Тольятти публичного отчета руководителя о деятельности учреждения за 2020-2021 уч. год.

2) Размещение на сайте Центра» ([www.centertur-tlt.ru](http://www.centertur-tlt.ru)) информации о деятельности учреждения (цели и задачи учреждения, информация о преподавательском составе, о воспитанниках центра, о проводимых мероприятиях, о результатах деятельности, о предстоящих походах, фотовыставки и др.).

**II. Консультационная работа** осуществляется по следующим направлениям и уровням:

учрежденческий уровень:

1) Проведение тематических и текущих консультаций для преподавательского состава.

**III. Инструктивная методическая работа** осуществляется по следующим направлениям и уровням:

учрежденческий уровень:

1) Проведение методических советов, методического дня (еженедельно) обеспечивающих координирование учебно-воспитательной и методической деятельности между участниками образовательного процесса учреждения.

2) Разработка приказов, положений, методических рекомендаций и пояснений.

муниципальный (окружной) уровень:

Инструктирование учителей физической культуры МБУ, преподавателей образовательных учреждений г. о. Тольятти в плане организации и проведения спортивно-массовых мероприятий и мероприятий патриотической направленности для школьников (в рамках проведения городских мероприятий проектов «Школа безопасности», «Юный спасатель», «Президентские игры», ВФСК ГТО).

региональный уровень:

Ежегодное инструктирование тренеров-преподавателей, представителей образовательных учреждений Самарской области в плане организации и проведения региональных соревнований:

- Чемпионат Самарской области по спортивному туризму (дисциплина – дистанция – лыжная);

- Первенство Самарской области по спортивному туризму среди обучающихся.

**IV. Обучающая работа** осуществляется по следующим направлениям и уровням:

учрежденческий уровень:

1) Проведение открытых занятий, мастер-классов, онлайн занятий, викторин, конкурсов.

муниципальный (окружной) уровень:

Ежегодное проведение семинаров-практикумов для тренеров-преподавателей, учителей физической культуры МБУ г. о. Тольятти:

-«Подготовка команд ОУ к соревнованиям школьников по спортивному туризму в рамках Президентских игр»

**V. Разработка методической продукции** осуществляется по различным видам и уровням:

учрежденческий уровень:

- 1) Разработка тематических папок в помощь тренерам-преподавателям: «Краеведение, археология», «Туристические узлы», «Топография», «Особенности видов туризма», «Музейное дело», «Рекомендации по организации и проведению спортивных походов».
- 2) Разработка общеобразовательных общеразвивающих программы различных направленностей.
- 3) Разработка учебно-методического обеспечения общеобразовательных программ (рефераты, методические разработки, пособия и др.).
- 4) Проведение фотовыставок (как прикладного вида методической продукции).

муниципальный (окружной) уровень:

Разработка положений о проведении городских соревнований (более 8 положений ежегодно).

региональный уровень:

Ежегодная разработка положения о проведении Чемпионата Самарской области по спортивному туризму.

### **3.3.1 Информационно-техническое оснащение**

#### **Анализ соответствия состояния информационно-технического оснащения образовательного процесса образовательным задачам**

Для решения образовательных задач в г. Тольятти создана АСУ РСО (автоматизированная система управления региональной системы образования) с целью получения сведений об обучающихся, ведения электронного учета движения обучающихся, получения сведений в различных разрезах об обучающихся (гендерный признак, по количественному составу районам города, по образовательным учреждениям, и т.д.), подготовки статистической отчетности.

1. Для повышения имиджа центра:

- имеется атрибутика центра - флаг, эмблема, форма для сборной команды центра с экипировкой;
- создан и работает сайт, который позволяет родителям, обучающимся, общественным организациям получить необходимую информацию о мероприятиях (будущих и проведенных), расписание объединений, нормативных документах,
- для участия в ежегодных городских акциях для родителей, обучающихся приобретен проектор и экран, что дает возможность рекламировать свою деятельность на рынке образовательных услуг;
- стремление центра стать более открытой является размещение публичного доклада на сайте департамента образования.

2. Для организации образовательного процесса:

- информационно-методическое обеспечение (у каждого тренера – преподавателя, педагога дополнительного образования есть возможность свободного доступа к образовательным ресурсам через интернет по локальной сети учреждения);

- видеотека (20 фильмов);

- библиотека (около 600 книг).

3. Для организации и проведения мероприятий центр оснащен:

- современными стационарными и переносными компьютерами,
- лазерными принтерами, цветным принтером для печати грамот и топографических карт,
- брошюрователь и ламинатор, что позволяет изготавливать собственные методические материалы для педагогов;
- достаточный инвентарь и оборудование по спортивному туризму, спортивному ориентированию, спортивной радиопеленгации.

Вышеизложенное позволяет отметить, что в информационно-техническом оснащении центра произошли позитивные изменения, обеспечивающие более полное соответствие уровню стоящих перед центром задач, направленных на повышение доступности качественного образования.

### **Предполагаемые меры по обеспечению материально-технического развития образовательного учреждения.**

Требование обеспечения психофизической безопасности учащихся и комфортных условий образовательного процесса предусматривает обеспечение соответствующих возрасту безопасных санитарно-гигиенических условий. Реализация данного требования возможна при условии обучения в соответствующих программе и возрасту помещениях.

#### **Помещения центра используются:**

- Помещения по бульвару Гая, 14 (95,3 кв.м.) используются под учебно-административный центр для проведения тренерских советов, семинаров, судейских и т.п., где располагаются библиотека, видеотека, информационно-методическое оборудование и административные помещения;
- Помещения по бульвару Космонавтов, 32 оборудовано под образовательную деятельность, в котором размещены учебные кабинеты для занятий по программам художественной, технической, туристско-краеведческой направленностей.

#### **3.4. Описание системы управления качеством образовательного процесса.**

Успешная реализация образовательных программ Центра зависит от эффективности управления, отдачи тренеров-преподавателей и педагогов дополнительного образования, их заинтересованности в своей работе. Управление качеством образовательного процесса осуществляется на основе сотрудничества, соуправления, с опорой на инициативу и творчество всего педагогического коллектива

#### **Процедуры, используемые для обеспечения качества образования:**

- Аттестация педагогов;
- Выполнение переводных нормативов и спортивных разрядов обучающимися;
- Принятие важнейших управленческих решений;
- Проверка выполнения планов, решений.

#### **Основные процессы:**

Учебная работа, воспитательная работа, процесс текущего функционирования образовательной системы центра, процесс развития.

## **4. Ресурсы образовательного процесса.**

### **4.1. Кадровый ресурс образовательного процесса**

Качество образовательных услуг напрямую зависит от качественных характеристик педагогических кадров. Одними из показателей оценки кадрового потенциала являются уровень образования, наличие квалификационных категорий у педагогов и повышении их квалификации.

Работа с педагогическими кадрами (планирование, организация, руководство, контроль) важнейший участок деятельности Центра. Над реализацией поставленных перед центром задач работают педагогические кадры. Ими центр укомплектован полностью.

Подготовка воспитанников различного уровня на этапах подготовки и качество образовательного процесса во многом зависят от квалификации тренеров-преподавателей, педагогов дополнительного образования и их профессиональных качеств. Ведь от того, как педагоги владеют

и пользуются средствами, методами и формами планирования и управления образовательным процессом зависит подготовка обучающихся высокого уровня.

В центре работают 28 педагогов, тренеров-преподавателей.

#### По уровню образования (основной состав)

| Всего | Высшее | Незаконченное высшее | Среднее специальное | Среднее |
|-------|--------|----------------------|---------------------|---------|
| 19    | 18     | 0                    | 1                   | 0       |

#### По стажу работы (основной состав)

| Менее 2 лет | 2-5 лет | 5-10 лет | 10-20 лет | 20 и более |
|-------------|---------|----------|-----------|------------|
| 1           | 3       | 4        | 1         | 10         |

#### По квалификационным категориям:

Педагогические работники:

| Всего   | Высшая квалификационная категория | I квалификационная категория | Прошедшие аттестацию на соответствие |
|---|-----------------------------------|------------------------------|--------------------------------------|
| <b>19</b>   | <b>5</b>                          | <b>6</b>                     | <b>8</b>                             |
| Итого: % от общего числа педагогических работников основных | 26,32                             | 31,58                        | 42,11                                |

Руководящие работники:

| Всего   | Соответствие занимаемой должности |
|---|-----------------------------------|
| <b>3</b>  | <b>3</b>                          |
| Итого: % от общего числа руководящих работников | 50%                               |

#### Количество работников, имеющих знаки отличия

| Всего | В том числе      |                    |                 |
|-------|------------------|--------------------|-----------------|
|       | с ученым званием | с почетным званием | имеющих награды |
| 5     | 1                | 0                  | 5               |

#### Сведения о совместителях

| Всего | Из них          |            |          | По образовательному уровню |          |             |         |
|-------|-----------------|------------|----------|----------------------------|----------|-------------|---------|
|       | Работники вузов | Пенсионеры | Студенты | Высшее                     | Н/высшее | Сред. спец. | Среднее |
| 9     | 0               | 0          | 0        | 8                          | 0        | 0           | 1       |

#### 4.2. Данные о составе администрации учреждения

| Должность | Ф.И.О.        | Общий административный стаж | Стаж работы в центре | Функционал   |
|-----------|---------------|-----------------------------|----------------------|--|
| Директор  | Булгаков П.Н. | 15                          | 2                    | Основными направлениями деятельности директора центра являются:<br>-организация образовательной (учебно-воспитательной) работы центра;<br>-обеспечение административно-хозяйственной (производственной) работы центра;<br>-создание режима соблюдения норм и правил техники безопасности в центре. |



|                              |              |   |    |   |
|------------------------------|--------------|---|----|---|
| Заместитель директора по УВР | Усачева А.В. | 2 | 21 | Основным направлением деятельности заместителя директора по учебно-воспитательной работе является организация и проведение учебно-воспитательного процесса в МБОУ ДО «Эдельвейс». |
|------------------------------|--------------|---|----|---|

#### 4.3. Повышение квалификации педагогических работников.

Важным ресурсом, обеспечивающим рост профессионализма педагогических работников, является система повышения квалификации. Доля педагогических работников центра, прошедших курсы повышения квалификации в 2021 году – 10 чел (53%). В Центре доля руководителей, имеющих квалификацию «менеджер образования» составляет 100%.

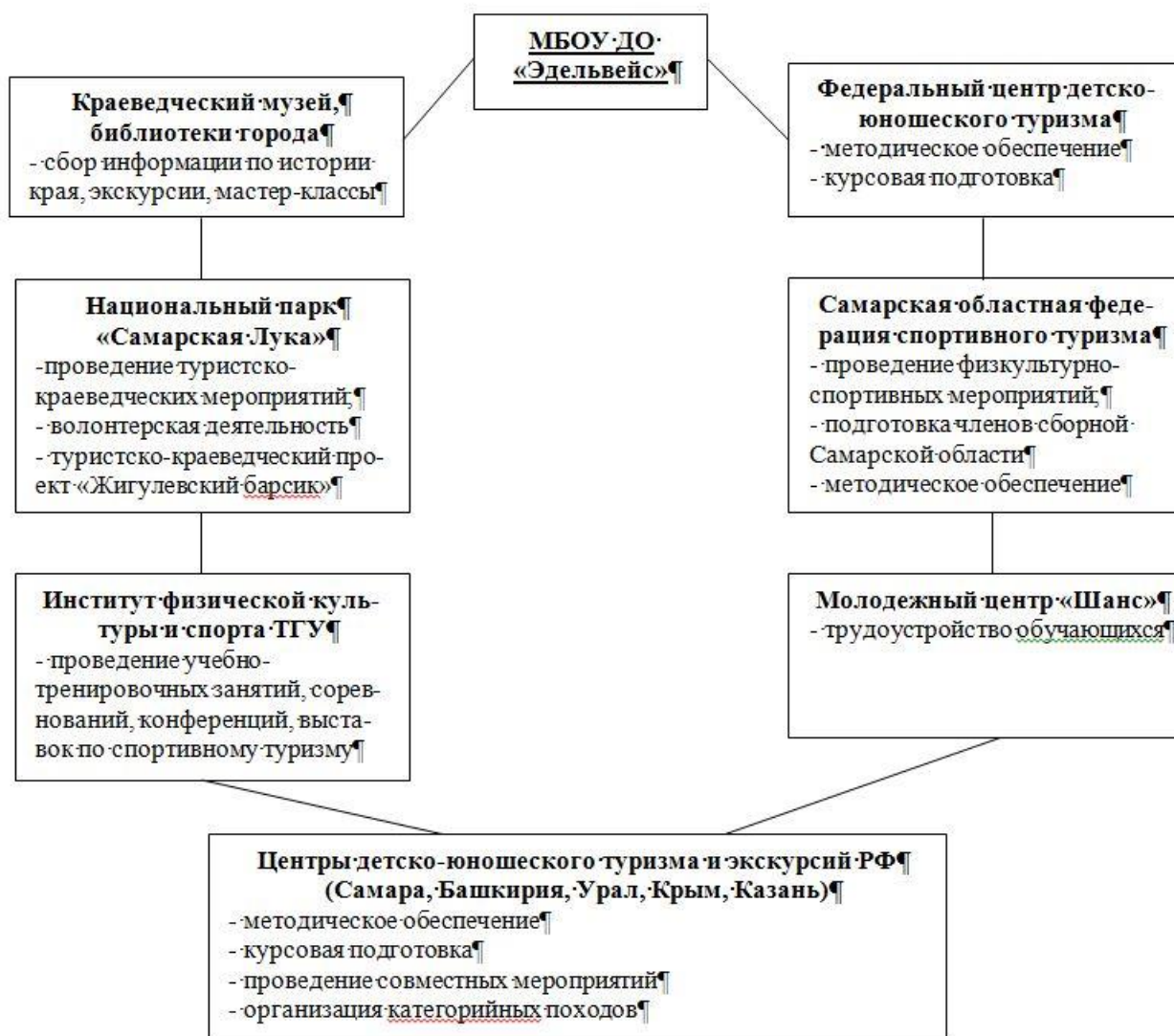
Количество штатных педагогических работников - 19 человек, прошедших повышение квалификации в 2021 году - 4 человека (21 %).

## 5. Внешние связи и имидж центра

### 5.1. Партнерства центра

Центр на протяжении многих лет сотрудничает с рядом учреждений и организаций:

#### Структура взаимодействия МБОУ ДО «Эдельвейс» в социуме



## **5.2. Общая характеристика социальной активности центра.**

В рамках организации учебно-воспитательного процесса в учреждении Центр ведет активную деятельность по выявлению потребностей социума на предлагаемый вид услуг.

- Центр активно пропагандирует свою образовательную деятельность в средствах массовой информации; ежегодно дает информацию о дополнительных образовательных программах, реализуемых в объединениях, через городские газеты, журналы. Используя возможности местного телевидения и радио, во время городских соревнований популяризирует деятельность не только своего учреждения, но и саму систему дополнительного образования. Через выступления руководителей и педагогов Центра в стенах школ, детских лагерей, на родительских собраниях формирует среди населения мотивацию к обучению дополнительным образовательным программам.
- Как работу с социумом по результатам образовательной деятельности необходимо отметить активную работу по организации городских соревнований по спортивному туризму, спортивному ориентированию, мастер-классов по художественной направленности.
- Деятельность Центра тесно связана с общеобразовательными учреждениями. Со многими МБУ заключены договора о совместной деятельности и предоставлении дополнительного образования учащимся школ. На основе этих договоров идет планирование также и каникулярного времени.

Все это дает основание считать, что Центр играет немалую роль не только в обучении и воспитании школьников, но и в процессе социализации детей и подростков.

## **5.3. Результаты работы центра в мероприятиях социальной направленности на различных уровнях.**

В 2021 году тренера-преподаватели, педагоги дополнительного образования, обучающие центра приняли участие и провели следующие мероприятия социальной направленности:

Программа повышения физической активности "Человек идущий" группы "ЗОЖ" среди команд Общероссийского Профсоюза образования

Фестиваль "Мечты сбываются", на котором был представлен новый межведомственный проект «Армия мечтателей».

Областная общественная акция «Живая история Самарской губернии» в г.о. Тольятти

Творческо-благотворительный проект "Поколение М" регионального этапа конкурса «LIFE-фото» в Самарской области

Областная акция "Мы помним!" посвященная 80-летию Великой Отечественной войны 1941-1945 годов

Социокультурный проект «АРТ-среда» в парках г. Тольятти.

Всероссийский экологический субботник "Зеленая весна - 2021"

Всероссийская акция по сбору мусора в рамках национального проекта России «ГЕН уборки» под эгидой Самарского областного отделения «Всероссийского общества охраны природы» с участием Заслуженного эколога РФ, Почетного работника охраны природы России, председателем ВООП - Павловским Василием Алексеевичем

Экологический субботник "Зелёный десант" совместно с Департаментом городского хозяйства г.о. Тольятти в рамках "Международного дня экологических знаний"

Акция "Восстановим лес!", высадка саженцев в пригородном лесу в Портпоселке г.о. Тольятти

Экологический урок в рамках акции, приуроченной к Всемирному Дню экологических знаний, организованная Всероссийской общественной организацией волонтеров-экологов «Делай!» совместно с федеральным агентством по делам молодёжи «Росмолодежь»

В рамках цикла образовательных мероприятий "Дня единых действий" с целью привлечения детей к практической деятельности по охране птиц и воспитания экологической культуры, обучающиеся МБОУ ДО «Эдельвейс» приняли участие в Международном дне птиц – экологическом празднике.

Кубок России по спортивному ориентированию, Власова Екатерина Тимофеевна, 3 место на дистанции: кросс-эстафета

Чемпионат и Первенство Ульяновской области «Памяти Анны Аристовой», региональный уровень мероприятия. На дистанции кросс-спринт 1 место - Каськов Сергей, 2 место - Власова Екатерина Тимофеевна; на дистанции кросс-многодневный кросс 1 место - Власов Тимофей Александрович, 3 место - Власова Екатерина Тимофеевна.

Кубок Федерации спортивного ориентирования Республики Мордовия, региональное мероприятие. Дисциплина кросс-классика 1 местом Власова Екатерина Тимофеевна, дисциплина кросс-спринт 2 место Власова Екатерина Тимофеевна.

Городской творческий проект "Выставка талантов", 2 место, Поматилова Наталья Александровна, Шуварина Надежда Анатольевна, Шабурова Эльвира Тяфиковна, Мельников Никита Борисович.

Открытый конкурс методических материалов «Мои педагогические находки» в рамках открытой городской Молодежной Ассамблеи «Молодые-молодым», 2 место Замулина Ксения Сергеевна

Публикации в журнале "Профессионально-личностное развитие студентов в образовательном пространстве физической культуры" за 2021 г. Статья "Теория и практика развития физической культуры и спорта в современных условиях", Замулина Ксения Сергеевна. Статья "Социальное партнерство Центра детско-юношеского туризма "Эдельвейс" с образовательными учреждениями дошкольного и начального образования города как условие успешной реализации физического воспитания детей 6-10 лет", Алейникова Вера Станиславовна.

Самойлов А.В. в марте 2021 года принял участие в XVII областном конкурсе профессионального мастерства работников сферы дополнительного образования детей Самарской области «Сердце отдаю детям» в номинации «Педагог дополнительного образования по туристско-краеведческой направленности» и стал лауреатом II степени.

Данные показатели свидетельствуют о высокой профессиональной компетентности педагогических кадров, о повышении имиджа Центра на региональном и всероссийском уровне, что, несомненно, позитивно влияет на качество дополнительного образования детей.

## II. Результаты анализа показателей деятельности МБОУ ДО «Эдельвейс»

| № п/п | Показатель   | Единица измерения | Значение по состоянию на |         |          |
|-------|--|-------------------|--------------------------|---------|----------|
|       |  |                   | 2019                     | 2020    | 2021     |
| 1     | Образовательная деятельность   |                   |                          |         |          |
| 1.1   | Общая численность учащихся, в том числе:   | человек           | 2405                     | 2405    | 2405     |
| 1.1.1 | Детей дошкольного возраста (3 - 7 лет)   | человек           | 0                        | 161     | 139      |
| 1.1.2 | Детей младшего школьного возраста (7 - 11 лет)   | человек           | 1049                     | 1233    | 943      |
| 1.1.3 | Детей среднего школьного возраста (11 - 15 лет)  | человек           | 1121                     | 871     | 1281     |
| 1.1.4 | Детей старшего школьного возраста (15 - 17 лет)  | человек           | 210                      | 140     | 85       |
| 1.2   | Численность учащихся, обучающихся по образовательным программам по договорам об оказании платных образовательных услуг | человек           | 89                       | 96      | 168      |
| 1.3   | Численность/удельный вес численности учащихся,   | человек/%         | 52/2.16                  | 95/3.95 | 104/4.32 |

| № п/п  | Показатель   | Единица измерения | Значение по состоянию на |                |                |
|--------|--|-------------------|--------------------------|----------------|----------------|
|        |  |                   | 2019                     | 2020           | 2021           |
|        | занимающихся в 2 и более объединениях (кружках, секциях, клубах), в общей численности учащихся   |                   |                          |                |                |
| 1.4    | Численность/удельный вес численности учащихся с применением дистанционных образовательных технологий, электронного обучения в общей численности учащихся                                       | человек/%         | 0/0                      | 0/0            | 0/0            |
| 1.5    | Численность/удельный вес численности учащихся по образовательным программам для детей с выдающимися способностями в общей численности учащихся   | человек/%         | 0/0                      | 0/0            | 0/0            |
| 1.6    | Численность/удельный вес численности учащихся по образовательным программам, направленным на работу с детьми с особыми потребностями в образовании, в общей численности учащихся, в том числе: | человек/%         | 197/8.19                 | 135/5.61       | 125/5.2        |
| 1.6.1  | Учащиеся с ограниченными возможностями здоровья  | человек/%         | 121/5.03                 | 77/3.2         | 93/3.87        |
| 1.6.2  | Дети-сироты, дети, оставшиеся без попечения родителей  | человек/%         | 51/2.12                  | 34/1.41        | 21/0.87        |
| 1.6.3  | Дети-мигранты  | человек/%         | 25/1.04                  | 24/1           | 11/0.46        |
| 1.6.4  | Дети, попавшие в трудную жизненную ситуацию  | человек/%         | 0/0                      | 0/0            | 0/0            |
| 1.7    | Численность/удельный вес численности учащихся, занимающихся учебно-исследовательской, проектной деятельностью, в общей численности учащихся  | человек/%         | 0/0                      | 0/0            | 0/0            |
| 1.8    | Численность/удельный вес численности учащихся, принявших участие в массовых мероприятиях (конкурсы, соревнования, фестивали, конференции), в общей численности учащихся, в том числе:          | человек/%         | 2405/100                 | 1310/54.4<br>7 | 2227/92.6      |
| 1.8.1  | На муниципальном уровне  | человек/%         | 2318/96.3<br>8           | 1231/51.1<br>9 | 1840/76.5<br>1 |
| 1.8.2  | На региональном уровне   | человек/%         | 234/9.73                 | 48/2           | 298/12.39      |
| 1.8.3  | На межрегиональном уровне  | человек/%         | 10/0.42                  | 0/0            | 28/1.16        |
| 1.8.4  | На федеральном уровне  | человек/%         | 90/3.74                  | 15/0.62        | 61/2.54        |
| 1.8.5  | На международном уровне  | человек/%         | 0/0                      | 16/0.67        | 0/0            |
| 1.9    | Численность/удельный вес численности учащихся - победителей и призеров массовых мероприятий (конкурсы, соревнования, фестивали, конференции) в общей численности учащихся, в том числе:        | человек/%         | 264/10.98                | 151/6.28       | 232/9.65       |
| 1.9.1  | На муниципальном уровне  | человек/%         | 177/7.36                 | 127/5.28       | 108/4.49       |
| 1.9.2  | На региональном уровне   | человек/%         | 64/2.66                  | 12/0.5         | 68/2.83        |
| 1.9.3  | На межрегиональном уровне  | человек/%         | 5/0.21                   | 0/0            | 8/0.33         |
| 1.9.4  | На федеральном уровне  | человек/%         | 18/0.75                  | 2/0.08         | 48/2           |
| 1.9.5  | На международном уровне  | человек/%         | 0/0                      | 10/0.42        | 0/0            |
| 1.10   | Численность/удельный вес численности учащихся, участвующих в образовательных и социальных проектах, в общей численности учащихся, в том числе:   | человек/%         | 29/1.21                  | 0/0            | 121/5.03       |
| 1.10.1 | Муниципального уровня  | человек/%         | 29/1.21                  | 0/0            | 121/5.03       |
| 1.10.2 | Регионального уровня   | человек/%         | 0/0                      | 0/0            | 0/0            |
| 1.10.3 | Межрегионального уровня  | человек/%         | 0/0                      | 0/0            | 0/0            |
| 1.10.4 | Федерального уровня  | человек/%         | 0/0                      | 0/0            | 0/0            |
| 1.10.5 | Международного уровня  | человек/%         | 0/0                      | 0/0            | 0/0            |
| 1.11   | Количество массовых мероприятий, проведенных образовательной организацией, в том числе:  | единиц            | 62                       | 16             | 68             |
| 1.11.1 | На муниципальном уровне  | единиц            | 48                       | 13             | 67             |
| 1.11.2 | На региональном уровне   | единиц            | 14                       | 3              | 1              |
| 1.11.3 | На межрегиональном уровне  | единиц            | 0                        | 0              | 0              |
| 1.11.4 | На федеральном уровне  | единиц            | 0                        | 0              | 0              |
| 1.11.5 | На международном уровне  | единиц            | 0                        | 0              | 0              |
| 1.12   | Общая численность педагогических работников  | человек           | 21                       | 22             | 20             |
| 1.13   | Численность/удельный вес численности педагогических работников, имеющих высшее образование, в общей численности педагогических работников  | человек/%         | 19/86                    | 21/96          | 19/95          |
| 1.14   | Численность/удельный вес численности педагогиче-   | человек/%         | 19/86                    | 21/96          | 15/75          |

| № п/п  | Показатель   | Единица измерения | Значение по состоянию на |          |         |
|--------|--|-------------------|--------------------------|----------|---------|
|        |  |                   | 2019                     | 2020     | 2021    |
|        | ских работников, имеющих высшее образование педагогической направленности (профиля), в общей численности педагогических работников   |                   |                          |          |         |
| 1.15   | Численность/удельный вес численности педагогических работников, имеющих среднее профессиональное образование, в общей численности педагогических работников  | человек/%         | 1/4.7                    | 1/4.5    | 1/5     |
| 1.16   | Численность/удельный вес численности педагогических работников, имеющих среднее профессиональное образование педагогической направленности (профиля), в общей численности педагогических работников  | человек/%         | 1/4.7                    | 1/4.5    | 1/5     |
| 1.17   | Численность/удельный вес численности педагогических работников, которым по результатам аттестации присвоена квалификационная категория, в общей численности педагогических работников, в том числе:  | человек/%         | 11/52                    | 12/55    | 11/55   |
| 1.17.1 | Высшая   | человек/%         | 6/26                     | 5/23     | 4/20    |
| 1.17.2 | Первая   | человек/%         | 5/24                     | 7/32     | 7/35    |
| 1.18   | Численность/удельный вес численности педагогических работников в общей численности педагогических работников, педагогический стаж работы которых составляет:   | человек/%         | 12/57.14                 | 10/45.45 | 11/55   |
| 1.18.1 | До 5 лет   | человек/%         | 2/10                     | 3/14     | 4/20    |
| 1.18.2 | Свыше 30 лет   | человек/%         | 10/48                    | 7/32     | 7/35    |
| 1.19   | Численность/удельный вес численности педагогических работников в общей численности педагогических работников в возрасте до 30 лет  | человек/%         | 2/10                     | 3/14     | 2/10    |
| 1.20   | Численность/удельный вес численности педагогических работников в общей численности педагогических работников в возрасте от 55 лет  | человек/%         | 7/33                     | 6/27     | 5/25    |
| 1.21   | Численность/удельный вес численности педагогических и административно-хозяйственных работников, прошедших за последние 5 лет повышение квалификации/профессиональную переподготовку по профилю педагогической деятельности или иной осуществляемой в образовательной организации деятельности, в общей численности педагогических и административно-хозяйственных работников | человек/%         | 18/86                    | 21/95    | 21/100  |
| 1.22   | Численность/удельный вес численности специалистов, обеспечивающих методическую деятельность образовательной организации, в общей численности сотрудников образовательной организации   | человек/%         | 2/10                     | 3/14     | 5/12.82 |
| 1.23   | Количество публикаций, подготовленных педагогическими работниками образовательной организации:   |                   |                          |          |         |
| 1.23.1 | За 3 года  | единиц            | 3                        | 3        | 6       |
| 1.23.2 | За отчетный период   | единиц            | 3                        | 3        | 3       |
| 1.24   | Наличие в организации дополнительного образования системы психолого-педагогической поддержки одаренных детей, иных групп детей, требующих повышенного педагогического внимания   | да / нет          | нет                      | нет      | нет     |
| 2      | Инфраструктура   |                   |                          |          |         |
| 2.1    | Количество компьютеров в расчете на одного учащегося   | единиц            | 0                        | 0        | 0       |
| 2.2    | Количество помещений для осуществления образовательной деятельности, в том числе:  | единиц            | 3                        | 3        | 3       |
| 2.2.1  | Учебный класс  | единиц            | 3                        | 3        | 3       |
| 2.2.2  | Лаборатория  | единиц            | 0                        | 0        | 0       |
| 2.2.3  | Мастерская   | единиц            | 0                        | 0        | 0       |
| 2.2.4  | Танцевальный класс   | единиц            | 0                        | 0        | 0       |
| 2.2.5  | Спортивный зал   | единиц            | 0                        | 0        | 0       |
| 2.2.6  | Бассейн  | единиц            | 0                        | 0        | 0       |

| № п/п | Показатель   | Единица измерения | Значение по состоянию на |      |      |
|-------|--|-------------------|--------------------------|------|------|
|       |  |                   | 2019                     | 2020 | 2021 |
| 2.3   | Количество помещений для организации досуговой деятельности учащихся, в том числе:   | единиц            | 0                        | 0    | 0    |
| 2.3.1 | Актовый зал  | единиц            | 0                        | 0    | 0    |
| 2.3.2 | Концертный зал   | единиц            | 0                        | 0    | 0    |
| 2.3.3 | Игровое помещение  | единиц            | 0                        | 0    | 0    |
| 2.4   | Наличие загородных оздоровительных лагерей, баз отдыха   | да / нет          | да                       | да   | да   |
| 2.5   | Наличие в образовательной организации системы электронного документооборота  | да / нет          | да                       | да   | да   |
| 2.6   | Наличие читального зала библиотеки, в том числе:   | да / нет          | нет                      | нет  | нет  |
| 2.6.1 | С обеспечением возможности работы на стационарных компьютерах или использования переносных компьютеров   | да / нет          | нет                      | нет  | нет  |
| 2.6.2 | С медиатекой   | да / нет          | нет                      | нет  | нет  |
| 2.6.3 | Оснащенного средствами сканирования и распознавания текстов  | да / нет          | нет                      | нет  | нет  |
| 2.6.4 | С выходом в Интернет с компьютеров, расположенных в помещении библиотеки   | да / нет          | нет                      | нет  | нет  |
| 2.6.5 | С контролируемой распечаткой бумажных материалов   | да / нет          | нет                      | нет  | нет  |
| 2.7   | Численность/удельный вес численности учащихся, которым обеспечена возможность пользоваться широкополосным Интернетом (не менее 2 Мб/с), в общей численности учащихся | человек/%         | 0/                       | 0/   | 0/   |

### Выводы о деятельности центра

1. В центре обеспечен баланс стабильного функционирования и развития; создана эффективная развивающая образовательная среда.
2. Деятельность центра строится в соответствии с государственной, муниципальной нормативной базой.
3. Центр предоставляет доступное качественное дополнительное образование.
4. Администрацией центра обеспечен высокий уровень профессионализма и творчества педагогического коллектива, что позволяет достичь стабильно высоких результатов в обучении и воспитании.
5. Качество образовательных воздействий достигается за счет эффективного методического сопровождения образовательной деятельности.

Стратегия развития центра на среднесрочную перспективу предполагает обеспечение сохранения достигнутых результатов деятельности (качества обучения и воспитания) и существенное продвижение вперед. Достижение соответствующих результатов будет обеспечено посредством:

- Оптимизации имеющихся ресурсов;
- Привлечения дополнительных ресурсов;
- Формирование эффективного имиджа центра, для увеличения обучающихся;
- Целенаправленного повышения профессионального мастерства педагогического персонала на основе изучения кадрового потенциала и потребностей стратегии центра;

В целом, можно сказать, что работа будет направлена на создание системы менеджмента качества в центре, обеспечивающей стабильно высокое качество образовательной деятельности.

Управление учреждением дополнительного образования детей с целью его дальнейшего развития возможно исключительно в результате реализации системного подхода к проблеме развития в целом. Весьма существенным компонентом развития образовательной системы в последние три года явилось улучшение состояния финансового обеспечения и материально-технической базы учреждения.



Строгое следование целевому назначению выделяемых на содержание деятельности учреждения денежных средств, с одной стороны, позволило сохранить стабильность партнерских взаимоотношений, которые строились исключительно на договорной основе, с другой стороны, созданы и продолжают создаваться необходимые цивилизованные условия для организации педагогической деятельности в учреждении, развивается материально-техническая база.

В настоящее время центр располагает достаточным количеством аудиторного, технического оборудования, учебный процесс полностью обеспечен канцелярскими принадлежностями и материалами. Центр имеет хорошо оборудованные помещения, оптимальные условия для реализации учебно-образовательных программ.

Расширение площади деятельности Центра благоприятно повлияло на наполняемость учебных групп и сохранение контингента обучающихся.

#### **Задачи на 2022-2023 учебный год:**

1. Обеспечить необходимые условия для личностного развития, укрепления здоровья и профессионального самоопределения обучающихся;

2. Подготовить высококвалифицированных спортсменов

3. Продолжить работу по реализации Плана городских мероприятий Департамента образования в статусе ответственного исполнителя по патриотическому и физическому воспитанию граждан г. Тольятти по мероприятиям «Школа безопасности», «Юный спасатель», «Президентские игры», учебные сборы для учащихся 10 классов, кроссовая стрельба, пулевая стрельба, поход с проверкой туристских навыков в рамках комплекса ГТО.

4. Продолжить работу центра по технической направленности и обеспечить условия для развития данного направления.

#### **Формы обратной связи**

С вопросами, замечаниями и предложениями по содержанию публичного отчета можно обращаться к администрации школы:

##### **- через почту:**

445039, Российская Федерация, Самарская область, город Тольятти, бульвар Гая, 14.

Местонахождение: 445039, Российская Федерация, Самарская область, город Тольятти, бульвар Гая, 14.

##### **- по телефонам:**

8 (8482) 30 09 71.

##### **- через Интернет:**

Адрес электронной почты: e-mail [tour@edu.tgl.ru](mailto:tour@edu.tgl.ru)